



UCHTAPAD 13 KM

7 Pareltes uit de Schatkist van Neder-Betuwe

Wielen zijn restanten van oude dijkdoorbraken. Een ander woord voor zo'n wiel is een waai of een kolk. Ze dateren vanuit de late middeleeuwen tot in de 19de eeuw. Bij een dijkdoorbraak stroomde het water uit de rivier met veel geweld door de dijk en veroorzaakte een krater. Dit resulteerde in het ontstaan van een permanente waterplas. De doorsnede kan variëren van zo'n tien tot honderd meter en de diepte kan enorm zijn. De gemeente Neder-Betuwe heeft veel aandacht voor de beleefbaarheid van haar landschap. In 2019 presenteerde ze de Schatkist van Neder-Betuwe, een landschappelijk plan tot stand gekomen met bewoners. De wielen zijn pareltjes uit deze schatkist. Neder-Betuwe telt 23 wielen. Sommige zijn onaangetast, andere zijn in de loop der jaren gedempt of dichtgegroeid.

8 Bevrijding

Begin april 1945 werd de gemeente Neder-Betuwe gedeeltelijk bevrijd door de Canadezen en de Belgische Brigade Piron, waarbij soldaten omkwamen. In mei 1945 volgde de capitulatie. De geëvacueerde bevolking keerde langzaam terug naar de grotendeels verwoeste dorpen. Van Ochten was bijna niets overgebleven. Men plaatste toen een bord op de Waalbandijk met het opschrift 'Dit was Ochten'. Dit bord is nog steeds synoniem voor de puinhopen van het verwoeste dorp.

9 Veerhuis Ochten

Op deze plaats stond vroeger het oude veerhuis. Doordat vele Ochtenaren werkten in de steenfabrieken aan de andere zijde van de Waal, was het een druk veertje. Via dit veer kwamen tegen de middag, veelal kinderen het middageten in een keteltje, verpakt in papier en een theedoek, brengen. Bij de verst afgelegene steenfabriek kwam het eten meestal koud aan; daarom werd die fabriek 'de koude ketel' genoemd. Tijdens de oorlog was het veerhuis een van de eerste gebouwen die in brand werden geschoten.

hier
vrouwen

Dit Klompenpad is tot stand gekomen onder coördinatie van Stichting Landschapsbeheer Gelderland in samenwerking met diverse particuliere eigenaren, vele vrijwilligers, de gemeente Neder-Betuwe en andere partijen uit de streek. Klompenpaden zijn cultuurhistorische wandelroutes die particuliere terreinen, zoals landgoederen en boerenland, toegankelijk maken voor de wandelaar. Ze gaan zoveel mogelijk over historisch tracé en onverharde paden. Rust, kleinschaligheid en de combinatie van cultuur en natuur bepalen de sfeer en vertellen bewoners en wandelaars over de geschiedenis van hun omgeving. Ook het landschap heeft voordeel van de ontwikkeling van Klompenpaden: vaak worden landschapselementen hersteld en aangelegd. Door aan te sluiten bij lokale initiatieven als landwinkels, horeca en kamperen bij de boer wordt de economie van de streek versterkt.

Meer informatie over Klompenpaden: www.klompenpaden.nl. Hier vindt u ook actuele wijzigingen of aandachtspunten.

Meer informatie over Stichting Landschapsbeheer Gelderland: slgelderland.nl

PRAKTISCHE INFORMATIE

- Rondwandeling gemarkeerd in twee richtingen met blauwe klompjes.
- U kunt de route verkorten tot 9 of 12 km. Door hoogwater kan Gouverneurspolder ontoegankelijk zijn: volg routeverkorter. Dit staat op de kaart aangegeven en is onderweg gemarkeerd.
- Het is mogelijk om sommige Klompenpaden te combineren. Eventuele overstap-punten zijn aangegeven op de kaart en ter plekke in het veld.
- De nummers op de kaart verwijzen naar bezienwaardigheden langs de route die beschreven worden in deze brochure.
- Routenavigatie en informatie over landschap en cultuurhistorie is ook beschikbaar via de Klompenpaden-app.
- Het Klompenpad is niet geschikt voor kinderwagens en rolstoelen vanwege de smalle en onverharde paden. Stevig en waterdicht schoeisel wordt aanbevolen.
-  Honden zijn verboden op particuliere delen van het Klompenpad om verstoring van vee en wild te voorkomen. Dit is aangegeven op de openstellingsborden die u aan het begin van het particuliere terrein vindt.

productie & eindredactie Stichting Landschapsbeheer Gelderland (SLG)
tekst werkgroep Klompenpad Ochten, Kobus van Ingen en SLG
beeldmateriaal Kobus van Ingen, Wim Weenink, Rijksmuseum, Regionaal archief Nijmegen/F51129 en SLG. Op de voorkant staat een afbeelding van het dijkgezicht op Ochten.
opmaak Designimals, Laura Hondshorst
met speciale dank aan de klompenpadenwerkgroep Ochten en de particuliere grondeigenaren

© Stichting Landschapsbeheer Gelderland
2022, 1^e druk. Alle rechten voorbehouden

Bij vragen of opmerkingen over dit pad kunt u contact opnemen met SLG via www.klompenpaden.nl.

Dit Klompenpad is mede gefinancierd door de Provincie Gelderland, gemeente Neder-Betuwe en de Nationale Postcode Loterij.

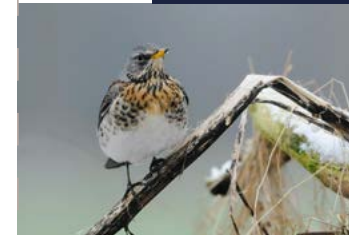


hier
vrouwen

Wandelen door
uiterwaarden, over
dijken en langs kolken
in het prachtige
buitengebied van
Ochten en Eldik



UCHTAPAD 13 KM



NIET BESTEMD
VOOR VERKOOP



UCHTAPAD 13 KM

1 Uchta

Reeds in de 13e eeuw is er sprake van het dorp Uchta. Het is dan een rechtsgebied dat werd bestuurd door de heren van Bergh. Uit die periode weten we niet veel en het laatste relikwie dat er nog aan herinnerde, de oude kerktoeren, is in de Tweede Wereldoorlog zo zwaar beschadigd dat men genoodzaakt was hem af te breken. Het huidige dorp is in de beginjaren vijftig vrijwel geheel herbouwd omdat de langdurige beschietingen het vrijwel geheel hadden vernield.

2 Ochten geëvacueerd

In 1940 vonden ook in de Betuwe zware gevechten plaats. De bevolking uit Ochten moest evacueren vanwege de nabije ligging van de Betuwelinie. Met boten ging men via de Waal en de Rijn (de Lek) naar de omgeving van Rotterdam en Sliedrecht. Dagenlang heeft men op de schepen moeten bivakkeren. Na vijf dagen strijd en nadat de Duitsers Rotterdam hadden gebombardeerd, capituleerde het Nederlandse leger. De bevolking van Ochten kon weer naar huis. De schade aan de huizen was toen nog gering.

3 Kamp Overbroek

Alleen een monument in de vorm van een grote hand langs de A15 bij Ochten herinnert nog aan kamp Overbroek. De Nederlandse regering bouwde het kamp in 1941 om tweehonderd werklozen onder te brengen, die daar in de buurt te werk waren gesteld. Van eind augustus 1942 tot begin oktober 1942 diende het als werkkamp voor Joodse dwangarbeiders, waarna ze werden afgevoerd naar Westerbork.

Een prent van de dijkdoorbraak te Ochten op 1 maart 1784



hier vrouwen



hier vrouwen

Kolk bij de Batterijen. Een verdedigingswerk dat behoorde bij de 18de-eeuwse Betuwelinie is in de loop van de 20ste eeuw verdwenen.

Hierna werd het een werkkamp van de Nederlandse Arbeidsdienst (NAD). Na de oorlog werden de barakken omgebouwd tot woningen voor arbeiders die hielpen bij de wederopbouw van Ochten. Het kamp kende dus al een zeer beladen geschiedenis voordat in 1951 de Molukse bewoners kwamen. Veel van hen zijn uiteindelijk naar het nabijgelegen Opheusden verhuisd. De gebouwen werden uiteindelijk in 1970 gesloopt.

4 Betuwelinie en Betuwestelling

Deze inundatiesluis uit 1939 werd in de meidagen van 1940 gebruikt om delen van de Betuwe onder water te zetten. De sluis maakte deel uit van de Betuwestelling tussen de Waal en de Nederrijn. De stelling was een moderne versie van de Spanjaardsdijk (1592). In 1799 werden de werkzaamheden voor de vier kilometerlange Betuwelinie afgerond. Samen met de Grebbelinie vormde ze, naast de Hollandse Waterlinie, een tweede verdedigingsstelling voor het toenmalige Holland. Tijdens de ruilverkaveling rond 1950 is de liniedijk gesloopt.

5 De Linge, de langste rivier in Nederland

De Linge is met 108 kilometer de langste rivier in Nederland en stroomt tussen Doornenburg en Gorinchem. Bij Gorinchem mondt ze uit in de Merwede.

Het gedeelte tussen Zoelen en Gorinchem is van oorsprong een natuurlijke waterloop, die tot in de 14de eeuw vanuit de Waal bij Tiel werd gevoed. Tegenwoordig zie je nog dat dat gedeelte van de rivier vrij natuurlijk slingert oftewel meandert.

Stroomopwaarts van Zoelen is de rivier kunstmatig aangelegd (gegraven) en dat zie je terug in het rechte verloop.

6 Eldik

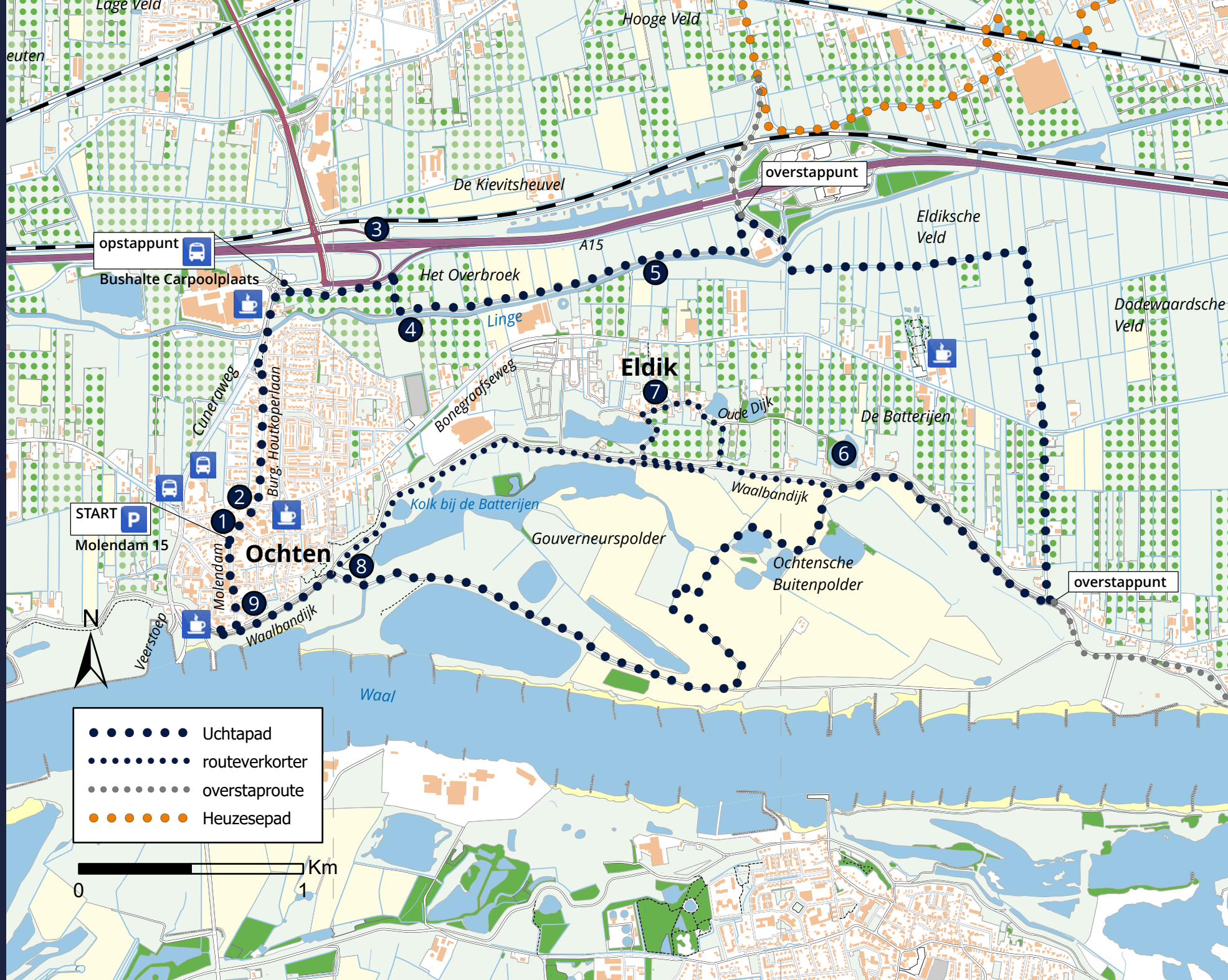
Op 3 maart 1827 voltrok zich hier een watersnoodramp. Over een lengte van een halve kilometer waren drie dijkdoorbraken. Het buurtschap Eldik werd ook zwaar getroffen. De bevolking werd in het holst van de nacht verrast door het kolkende water. Door de harde wind konden de bewoners in de buurtdorpen IJzendoorn, Echteld en Kesteren het waarschuwend luiden van de Ochtense kerkklokken niet horen. Alleen al in Eldik werden tien huizen verwoest door het water.

De naam Oude Dijk herinnert aan de functie die deze weg heeft gekend. De kolken herinneren aan de overstromingen die in dit gebied hebben plaatsgevonden.

De smokkelvangst van chocolade in een holle boomstam. Deze vangst werd ontdekt op de toenmalige veerpont 'Op Hoop van Zegen' tussen Druten – Ochten.



UCHTAPAD 13 KM



- Uchtapad
- routeverkorter
- overstaproute
- Heuzesepad

0 1 Km



Startpunt → Ter hoogte van Molendam 15, bij kerk in Ochten.
 Opstappunt → Bushalte Carpoolplaats in Ochten.
 Openbaar vervoer → Bushalte Brandweerkazerne, Cuneraweg in Ochten.
 Horeca → Eethuisje De Veerstoep, Veerstoep 1 in Ochten.
 Fruitpark Hotel & Spa, Bonegraafseweg 59 in Ochten.
 Cafetaria en lunchroom Proef Tijd!, Liniestraat 10 in Ochten.
 McDonald's, Cuneraweg 13 in Ochten.

Voor actuele informatie zie www.klompennpaden.nl.

Te gast op het erf en boerenland

Klompennpaden lopen regelmatig over het erf van een boer, langs een beekje of over een sloot. Vaak is dit privéterrein. Er wordt nauw samengewerkt met boeren en grondeigenaren die recreatief medegebruik toestaan. Zonder hun toestemming waren er niet zoveel Klompennpaden.

Honden verboden

Als wandelaar ben je te gast. Het betreden van privéterrein wordt aangegeven met een speciaal openstellingsbord. Er geldt een hondenverbod. Honden kunnen onrust veroorzaken bij vee, wild of weidevogels. Daarnaast kunnen ze ziekten verspreiden. Daarom zijn honden verboden op Klompennpaden. Wij danken u voor uw begrip.



HOE WERKT DEZE DOWNLOADBARE BROCHURE

Download deze brochure en druk deze af in kleur (dubbelzijdig, gespiegeld langs korte zijde) voordat u gaat wandelen. U krijgt dan de brochure + de wandelkaart geprint. De brochure kunt u als een echte folder vouwen over de aangegeven grijze lijnen. Deze brochure bevat altijd de meest actuele informatie.

hier vouwen



hier vouwen



Kramsvogel

De kramsvogel

In de Gouverneurspolder zijn in de herfst en winter grote aantallen kramsvogels te zien. Vaak worden ze vergezeld door koperwieken. Ze zijn dol op bessen en laten zich daarom goed op de meidoornstruiken in de uiterwaarden van de Gouverneurspolder zien. In de winter zijn daar bessen te vinden.

Ontdek het Uchtapad. Wandelen door de uiterwaarden van de Waal, over dijken en langs oude kolken in het prachtige buitengebied van Ochten in de gemeente Neder-Betuwe. Deze wandeling is een uitgelezen kans om de prachtige omgeving van Ochten en Eldik te verkennen. Klompen aan, rugzak op en gaan!

Ochten en Eldik

Ochten en de naastgelegen buurtschap Eldik hebben door de eeuwen heen veel geleden onder grote dijkdoorbraken. Binnen de gemeente Neder-Betuwe is dit gebied het vaakst getroffen door overstromingen, extreme schade en onvruchtbare bodembedekking. Het gebied kent tot op de dag van vandaag nog zeven plekken waar de dijkdoorbraakkolken terug te vinden zijn in het landschap.

Kruierend ijs in Ochten in januari 1798

