



TERMATENPAD 14 KM

7 Woudenbergse Grift

Wat nu de Woudenbergse Grift wordt genoemd is zeer waarschijnlijk in verschillende fasen gegraven. Na 1133 zijn monniken begonnen met het opwerpen van een dijk en het graven van een watergang tussen de Lunterse Beek en de Hinderdijk bij Maarsbergen. Tussen 1473 en 1481 werd in opdracht van bisschop David van Bourgondië de Davidsgrift tussen Veenendaal en de Rijn aangelegd. Het doel was de ontsluiting van de veengebieden ten noorden van Rhenen. De Woudenbergse Grift gaat over in de Heiligenbergerbeek die nog steeds tot in Amersfoort stroomt. Een echte handelsroute is het nooit geworden.

8 Ridderhofstad Geerestein

Kasteel Geerestein, gebouwd door Jacob van Zuylen van Nijvelt, was oorspronkelijk een versterkte hoeve uit de 14e eeuw en kreeg in de 16e eeuw Ridderhofstadrechten. De naam 'Geerestein' komt waarschijnlijk van de gerende (schuin aflopende) vorm van de kavel waarop het kasteel werd gesticht. Het landgoed bestaat uit een combinatie van bos, sloten en open weilanden die door een netwerk van slingerpaden en eikenlanen met elkaar verbonden zijn. Markant is het 'grand canal' achter het huis. Geerestein telt ook een aantal actieve boerderijen en tien Rijksmonumenten, waaronder een kasteel, een landschapspark en vier cultuurhistorische gebouwen. De neoclassicistische gevel van het kasteel is uit 1834.

9 Ridderhofstad Groenewoude

U loopt er zo voorbij, maar hier staat iets bijzonders. Dit is namelijk een restant van de voormalige Ridderhofstad Groenewoude. Op Groenewoude stond een kasteel en daar omheen is het Middeleeuwse dorp Woudenberg ontstaan. De ridderhofstad is rond 1878 grotendeels gesloopt. Het rijhek waar u voor staat komt uit de 18e eeuw.

10 Short Stirling monument

Op deze plaats stortte op 3 februari 1943 de Stirling Mark I R9197 BU-V neer na een luchtgevecht met een Duitse Messerschmitt Bf 110 nachtjager. Alle acht bemanningsleden kwamen daarbij om het leven. Elke glazen diamant op het monument staat voor één van de bemanningsleden. Ze zijn begraven op Gemeenbest Ereveld van begraafplaats Rusthof in Leusden.


hier
vrouwen

Dit Klompenpad is tot stand gekomen onder coördinatie van Landschap Erfgoed Utrecht in samenwerking met diverse particuliere grondeigenaren, vele vrijwilligers, de gemeente Leusden en Woudenberg en andere partijen uit de streek. Klompenpaden zijn cultuurhistorische wandelroutes die particuliere terreinen, zoals landgoederen en boerenland, toegankelijk maken voor de wandelaar. Ze gaan zoveel mogelijk over historisch tracé en onverharde paden. Rust, kleinschaligheid en de combinatie van cultuur en natuur bepalen de sfeer en vertellen bewoners en wandelaars over de geschiedenis van hun omgeving. Ook het landschap heeft voordeel van de ontwikkeling van Klompenpaden: vaak worden landschapselementen hersteld en aangelegd. Door aan te sluiten bij lokale initiatieven als landwinkels, horeca en kamperen bij de boer wordt de economie van de streek versterkt.

Meer informatie over Klompenpaden: www.klompenpaden.nl.
Hier vindt u ook actuele wijzigingen of aandachtspunten.

Meer informatie over Landschap Erfgoed Utrecht:
www.landschaperfgoedutrecht.nl

PRAKTISCHE INFORMATIE

- Rondwandeling gemarkeerd met paarse klompjes in twee richtingen. Op een gedeelte van Landgoed Den Treek is de route niet gemarkeerd. Volg dan de geel-blauwe markeringen op de bomen.
- De nummers op de kaart verwijzen naar bezienswaardigheden langs de route die beschreven worden in deze brochure.
- Routenavigatie en informatie over landschap en cultuurhistorie is ook beschikbaar via de Klompenpaden app.
- Het Klompenpad is niet geschikt voor kinderwagens en rolstoelen vanwege de smalle en onverharde paden. Stevig en waterdicht schoeisel wordt aanbevolen.
- Het is mogelijk om sommige Klompenpaden te combineren. Eventuele overstap-punten zijn aangegeven op de kaart en ter plekke in het veld.
-  Op dit Klompenpad bent u welkom met de hond aan de lijn. Dit in tegenstelling tot de andere Klompenpaden, waar honden verboden zijn.

productie & eindredactie tekst	Landschap Erfgoed Utrecht, Landschap Erfgoed Utrecht, Landgoed Den Treek, Waterschap Vallei en Veluwe en Frans ter Maten
beeldmateriaal	Landschap Erfgoed Utrecht, Rijksmuseum Amsterdam (pentekeningen), Frans van Loenen (Oude school, Post 43 en Huize Den Treek) en Pixabay (ringslang en orchidee)
opmaak	Designimals, Laura Hondshorst
met speciale dank aan	Frans ter Maten en de werkgroep Termatenpad

© Landschap Erfgoed Utrecht
2022, 1^e online publicatie. Alle rechten voorbehouden.

Bij vragen of opmerkingen over dit pad kunt u contact opnemen met Landschap Erfgoed Utrecht via www.klompenpaden.nl.

NIET BESTEMD
VOOR VERKOOP

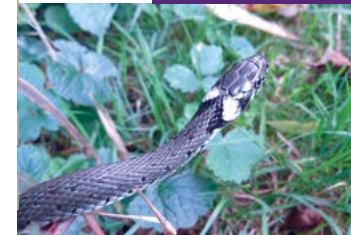


hier
vrouwen

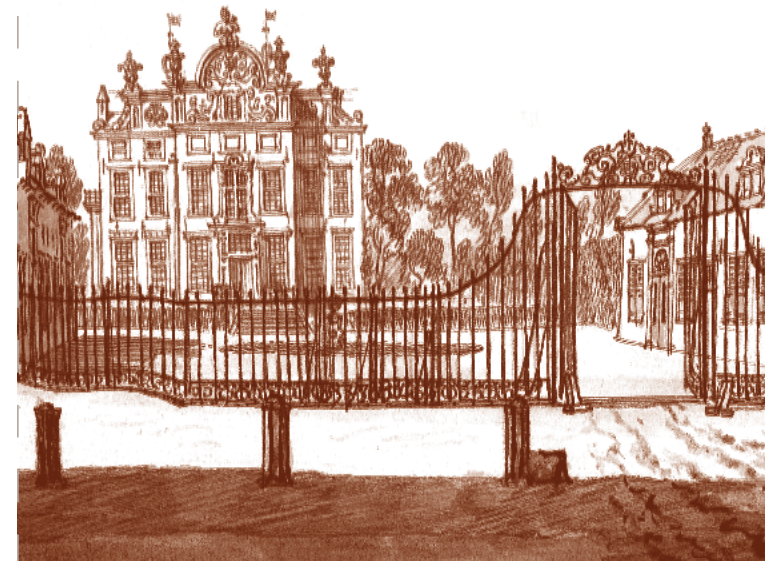
Wandelen door het
buitengebied van
Leusden en Woudenberg,
langs landgoederen en
de Grift, door bosgebied
en weilanden



TERMATENPAD 14 KM



KLOMPENPADEN





TERMATENPAD 14 KM

1 Post 43, oud wachtershuisje

Het begin en einde van dit Klompenpad gaat over de voormalige Spoorlijn Amersfoort – Kesteren. In het landschap is de vorm van de verdwenen spoorlijn nog te herkennen. Langs de route en het spoor treft u enkele zogenoemde wachtposten aan. Een wachtpost was een huisje waarin de baanwachter woonde. Hij opende en sloot de overwegbomen wanneer er een trein passeerde. De wachtershuisjes dateren uit het jaar 1886 en zijn allemaal naar een standaardontwerp gebouwd door de Hollandsche IJzeren Spoorweg-Maatschappij. Na de sluiting van het spoor werden veel huisjes gesloopt. Slechts enkelen, zoals Post 43, zijn bewaard gebleven. De huisjes worden nu bewoond.

2 Tabaksteeg

De naam van deze steeg verwijst naar de vroegere tabaksteelt in de omgeving van Leusden. Vanaf het midden van de zeventiende eeuw tot halverwege de negentiende eeuw werd in deze regio, Amersfoort en omstreken, veel tabak geteeld. Veel boerderijen hadden een tabaksschuur waar de tabaksbladeren werden gedroogd. Het is echter merkwaardig dat de huidige omgeving bijna geen sporen laat zien van deze geschiedenis. De laatste tabaksschuur in Leusden, genaamd 't Spul, werd wegens de bouwvallige staat in 1978 afgebroken.

Wachtershuisje Post 43 aan de spoorlijn. Bron: Frans van Loenen



hier
vrouwen



De oude school waar nu een zeilmakerij in gevestigd is. Bron: Frans van Loenen

3 Oude Openbare School

Langs de Ooievaarshorsterweg staan twee oude schoolgebouwtjes. De Bewaarschool en de eerste Openbare School van Leusden. In de tweede helft van de negentiende eeuw, na het Kinderwetje van Van Houten, werden er scholen gebouwd op initiatief en met steun van sociaal bewogen burgers. In 1883 werd in Leusbroek, nu Leusden-Zuid, deze school geopend. Dat gebeurde op het grondgebied van de buitenplaats Den Treek, eigendom van de familie De Beaufort. In 1919 werd de bewaarschool gebouwd en het onderwijs was daar openbaar. De school sloot in de jaren '70. Nu is er een zeilmakerij in gevestigd. De straatnaam Ooievaarshorst refereert aan een begin 1800 afgebroken versterkt landhuis (na 200 meter ziet u links nog de bijbehorende grachten liggen) en de ernaast gelegen boerderij was de bijbehorende hofboerderij.

Let op: tussen de Treekerweg en de Griffdijk zijn er geen Klompenpad markeringen. Volg de geel-blauwe markering op de bomen over de Vieweg totdat u weer een Klompenpad markering tegenkomt.

4 Huize Den Treek

Een gedeelte van de route gaat over het Landgoed Den Treek. Het bijbehorende landhuis werd in 1807 gebouwd door W.H. de Beaufort (1775-1829) ter vervanging van een tot herberg omgebouwde boerderij langs de schaapstrek. De tuin werd rond 1820 aangelegd en is

mogelijk naar ontwerp van de beroemde J.D. Zocher. De familie De Beaufort heeft hier jarenlang gewoond. Het grondgebied wordt nu voor veel doeleinden ingezet: het wordt nog particulier bewoond, maar er is ook ruimte voor bosbouwland, bezoekers, beheer met schaapskuddes en er is aandacht voor het ontwikkelen van nieuwe natuur. In de uitgestrekte bossen komt u veel boomsoorten tegen zoals de grove den, douglas, lariks, inlandse eik en Amerikaanse eik.

5 Hopschuur

In het weiland langs de Vieweg ziet u een zwarte hopschuur. Deze hopschuur is van Landgoed Den Treek en herinnert aan de bierbrouwerijen in Amersfoort. Als u goed kijkt, komt u langs de route af en toe nog de hopplant tegen. Inmiddels is de originele hopschuur gesloopt en vervangen voor een nieuwe woonschuur naar het oude ontwerp.

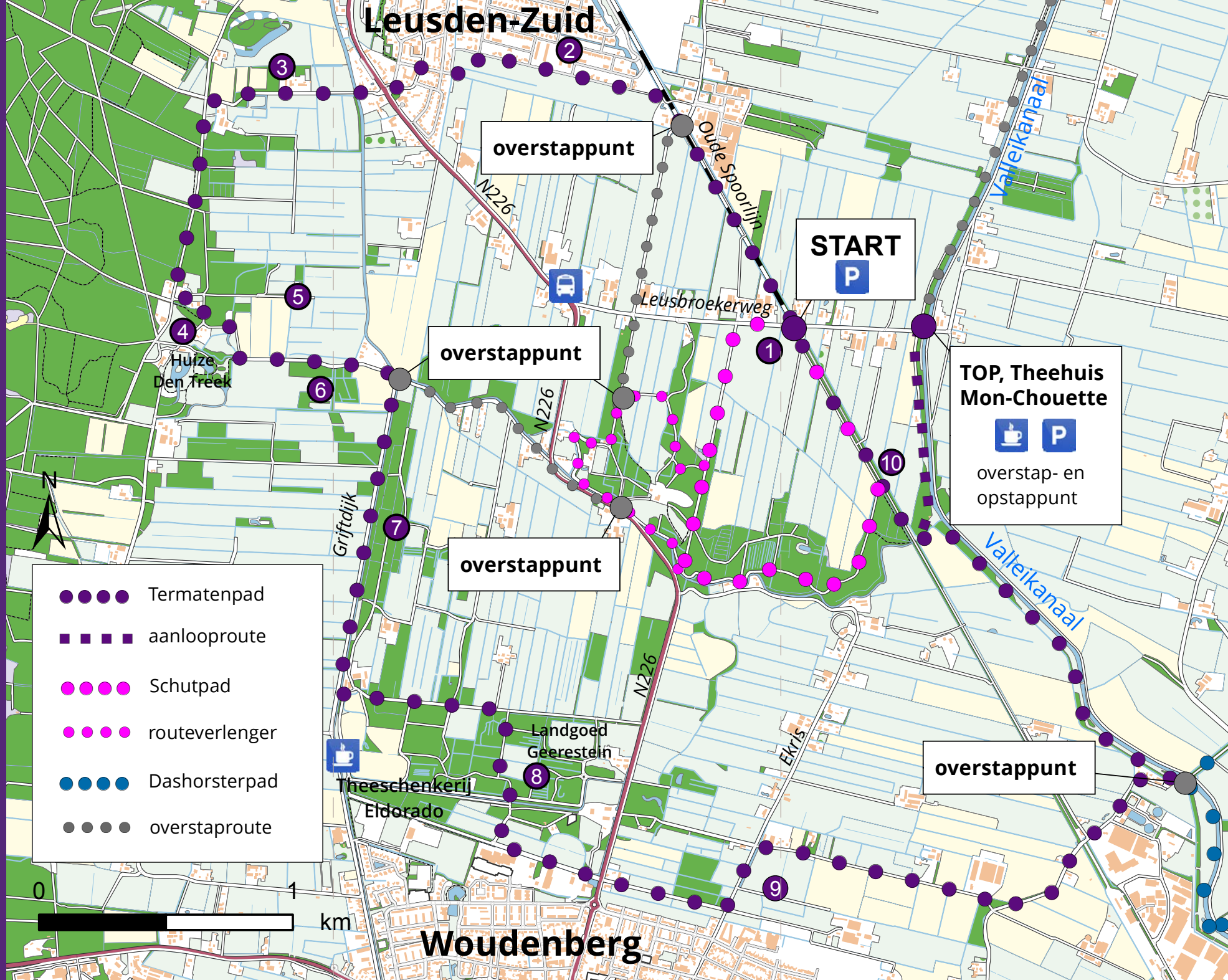
6 Wilde orchideeën

De oude moestuin van landhuis Den Treek is nu grasland. Hier werd groente en fruit verbouwd. In begin 1900 was er gedurende 20 jaar zelfs sprake van industriële tuinbouw. Nu rest alleen nog een oude tuinmuur. Op deze plek treft u bijzondere wilde orchideeën in de maanden mei tot augustus. De gevlekte orchis, blauwe knoop en moerasspirea kunt u hier tegenkomen. De ringslang doet het in dit gebied ook goed, maar laat zich niet graag aan voorbijgangers zien.

De hopplant waar vroeger bier mee gebrouwen werd



TERMATENPAD 14 KM



- Termatenpad
- ■ ■ ■ aanlooproute
- Schutpad
- routeverlenger
- Dashorsterpad
- overstaprout





Startpunt → Tegenover het Wachthuisje Post 43, Leusbroekerweg 6, Leusden

Opstappunt → TOP Theehuis Mon-Chouette, Leusbroekerweg 25B, Leusden

Openbaar vervoer → Bushalte Leusbroekerweg/De Mof, Leusden

Horeca → Theehuis Mon-Chouette, Leusbroekerweg 25B, Leusden. Theeschenkerij en Bed & Breakfast Eldorado, Griftdijk 29, Woudenberg

Voor actuele informatie zie www.klompennpaden.nl.

Te gast op het erf en boerenland

Klompennpaden lopen regelmatig over het erf van een boer, langs een beekje of over een sloot. Vaak is dit privéterrein.

Er wordt nauw samengewerkt met boeren en grondeigenaren die recreatief medegebruik toestaan. Zonder hun toestemming waren er niet zoveel Klompennpaden.

Honden aan de lijn



Op dit Klompennpad bent u welkom met de hond aan de lijn. Dit in tegenstelling tot de andere Klompennpaden, waar honden verboden zijn.

HOE WERKT DEZE DOWNLOADBARE BROCHURE

Download deze brochure en druk het af in kleur (dubbelzijdig, gespiegeld langs korte zijde) voordat u gaat wandelen. U krijgt dan de brochure + de wandelkaart geprint. De brochure kunt u als een echte folder vouwen over de aangegeven grijze lijnen. Deze brochure bevat altijd de meest actuele informatie.

hier vouwen



KLOMPENNADEN

hier vouwen



Het mooie buitengebied van Leusden. Bron: Frans van Loenen

Frans ter Maten

De naam van dit Klompennpad verwijst naar Frans ter Maten, oud-directeur van Landschap Erfgoed Utrecht. Frans ter Maten is geboren en getogen in het mooie buitengebied van Leusden en Woudenberg. Hij ging als kind naar het openbare schooltje naast de Bewaarschool en logeerde vaak bij zijn opa in Post 43.

Ontdek het mooie buitengebied van Leusden en Woudenberg. Wandelen langs de Grift en over landgoederen. Geniet van de lokale geschiedenis, bijzondere planten en buitenhuizen. Klompen aan en gaan!

Spoorlijn Amersfoort-Kesteren

De spoorlijn Amersfoort-Kesteren werd in 1880-1886 aangelegd. Na de vernielingen van de spoorbrug bij Rhenen in 1940 en nogmaals in 1944, werd de spoorlijn niet hersteld. De oude spoorlijn is door de verhoogde dijk nog in het landschap te herkennen. Voor het autobedrijf van de familie Pon blijft het traject Amersfoort-Leusden dat nog wel intact was van groot belang: de verbinding kreeg zelfs de naam 'Ponlijn' en wordt vandaag de dag nog gebruikt als lokale goederenlijn.

Spoorlijn Amersfoort-Kesteren. Bron: Frans van Loenen

